

Zamawiający: Miejski Ośrodek Sportu i Rekreacji  
ul. Strzelecka 7  
64-100 Leszno

## **SPECYFIKACJA ISTOTNYCH WARUNKÓW ZAMÓWIENIA**

### **PRZEDMIOT ZAMÓWIENIA :**

Dostawa oraz instalacja i uruchomienie urządzeń rejestrujących obraz i dźwięk w hali sportowo-widowiskowej TRAPEZ w Lesznie, przy ul. Zygmunta Starego 1.

## 1. Nazwa i adres zamawiającego

Miejski Ośrodek Sportu i Rekreacji  
ul. Strzelecka 7  
64-100 Leszno  
NIP 697 – 001 – 32 – 07  
REGON 001030598  
e-mail mosir@interbit.pl

zwany dalej „Zamawiającym” zaprasza do udziału w postępowaniu o zamówienie publiczne pn. : „Dostawa oraz instalacja i uruchomienie urządzeń rejestrujących obraz i dźwięk w hali sportowo-widowiskowej TRAPEZ w Lesznie”. Zgodnie z wymaganiami określonymi w niniejszej specyfikacji istotnych warunków zamówienia, zwanej dalej „SIWZ”.

## 2. Tryb udzielenia zamówienia

Postępowanie o udzielenie przedmiotowego zamówienia publicznego prowadzone będzie w trybie przetargu nieograniczonego zgodnie z ustawą z dnia 29 stycznia 2004 r. Prawo zamówień publicznych (tekst jednolity Dz. U. z 2007 r. Nr 223, poz. 1655 ze zmianami), zwanej dalej „ustawą” .

## 3. Opis przedmiotu zamówienia

1. Przedmiotem zamówienia jest:

**„Dostawa oraz instalacja i uruchomienie urządzeń rejestrujących obraz i dźwięk w hali sportowo-widowiskowej TRAPEZ w Lesznie” .**

Kod CPV 32.33.00.00-5

2. Opis systemu rejestracji obrazu i dźwięku.

Sposób rejestracji przebiegu imprez masowych, a także minimalne wymagania techniczne dla urządzeń rejestrujących obraz i dźwięk określa rozporządzenie MSWiA z dnia 28 października 2004 roku w sprawie sposobu utrwalania przebiegu imprez masowych oraz minimalnych wymagań technicznych dla urządzeń rejestrujących obraz i dźwięk ( Dz. U. Nr 243, poz. 2438 )  
W związku z powyższym zastosowane urządzenia powinny spełniać kryteria normy PN-EN 50132-7 co pozwoli na zachowanie odpowiedniego sposobu identyfikacji, rozpoznawania oraz detekcji obiektów na utrwalanym obrazie.

Przewiduje się zainstalowanie systemu kamer dualnych stacjonarnych oraz szybkoobrotowych o wysokiej rozdzielczości z możliwością rejestrowania sygnału audio.

Miejsca rejestracji obrazu i dźwięku to:

- wejścia do hali ( główne oraz tylne )
- parking przed wejściem głównym
- trybuny oraz płyta boiska
- drogi komunikacyjne ponad trybunami
- komunikacja wewnętrzna ( szatnie, restauracja )

Urządzenia rejestrujące zainstalowane będą w szafie 19” za pomocą dedykowanych uchwytów, która wraz z 19” monitorami LCD oraz manipulatorem wyposażonym w joystick do obsługi kamer z funkcjami PTZ znajdować się będzie w pomieszczeniu spikera. Manipulator do obsługi systemu musi zapewniać możliwość sterowania wszystkimi kamerami ( pełna funkcjonalność obsługi menu ekranowego oraz funkcji tras i presetów ) oraz systemem rejestracji i odtwarzania obrazu bez konieczności stosowania dodatkowych urządzeń nie wchodzących w skład zestawu manipulatora.

**Kamery szybkoobrotowe** w obudowach wewnętrznych zainstalowane będą nad płytą boiska za pomocą uchwytów rurowych do sufitu hali. **Kamery stacjonarne** – umieszczone w obudowie wewnętrznej, mocowane będą do konstrukcji nośnej dachu za pomocą uchwytów tzw. fajkowych z przepustem kablowym natomiast **kamery kopułkowe wandaloodporne** będą instalowane bezpośrednio do sufitu.

**Kamery stacjonarne zewnętrzne** należy umieścić w hermetycznych obudowach ( IP66 ) oraz instalować bezpośrednio do elewacji budynku za pomocą uchwytów z przepustem kablowym.

Zakres ogniskowych obiektywów do kamer umożliwi ustawienie odpowiedniego kąta obserwacji. Dokładne lokalizacje kamer pokazano na rysunku w ust. 3.

Przewidziano stosowanie 8 mikrofonów kierunkowych, które będą przekazywały do rejestratorów sygnały audio z trybun ( po 4 na każdą z dwóch trybun ) Mikrofony będą instalowane na konstrukcji nośnej dachu z wykorzystaniem dedykowanych do tego celu uchwytów.

**Trasy kablowe** – do prowadzenia kabli wizyjnych, sterowniczych oraz zasilających przewidziano stosowanie rurek elektroinstalacyjnych PCV z montażem natynkowym ( oddzielnie zasilanie oraz pozostałe przewody ). Trasy montażu powinny być poziome lub pionowe, wszędzie tam gdzie te wymagania nie mogą zostać spełnione rurki powinny być prowadzone równoległe do linii budynku. Do realizacji połączeń oraz zmian kierunków prowadzenia tras kablowych powinny być użyte standardowe elementy łączeniowe producenta rurek.

**Zasilanie** – do zasilania całości systemu przewiduje się instalację dedykowanego okablowania przewodem typu YDY 3 x 1,5 mm<sup>2</sup>. Kamery oraz mikrofony będą zasilane napięciem 12V DC wykorzystując do tego celu zasilacze, które jednocześnie posłużą do zasilania aktywnych transformatorów ( całość umieszczona w puszkach elektroinstalacyjnych, do których doprowadzone zostaną przewody typu YDY ). W przypadku zaniku napięcia z sieci powinna istnieć możliwość dalszej pracy systemu dzięki zastosowaniu zasilacza awaryjnego UPS , który również zostanie umieszczony w szafie 19" znajdującej się w pomieszczeniu spikera. Wszystkie obudowy urządzeń należy podłączyć do szyny uziemiającej i wyrównawczej potencjałów.

Transmisja sygnałów wizyjnych, audio oraz sterujących odbywać się będzie po kablu typu UTP 5e. z wykorzystaniem do tego celu aktywnych transformatorów co zapewni optymalne wykorzystanie zastosowanych przewodów.

Parametry proponowanych urządzeń nie mogą być gorsze niż te podane w tabeli z zestawieniem materiałów – ust. 4.

Przed ostatecznym zamontowaniem kamer, wykonawca powinien uzgodnić ich precyzyjną lokalizację z zamawiającym.

Długość okablowania przyjęta w zestawieniu materiałów podlega weryfikacji przez wykonawcę.

Kolorystykę obudów stosowanych do instalacji kamer wykonawca jest obowiązany uzgodnić z zamawiającym, ponieważ musi być zbliżona do kolorystyki elewacji budynku oraz jego wnętrza.

Inne parametry urządzeń nie wymienione w tym opisie muszą być zgodne z postanowieniami obowiązującej ustawy o bezpieczeństwie imprez masowych i rozporządzenie MSWiA z dnia 28 października 2004 roku w sprawie sposobu utrwalania przebiegu imprez masowych oraz minimalnych wymagań technicznych dla urządzeń rejestrujących obraz i dźwięk.

Wykonawca przeszkoli wskazany przez inwestora personel z zakresu obsługi instalowanych urządzeń oraz przekaże inwestorowi dokumentację powykonawczą wraz ze stosownymi certyfikatami, deklaracjami oraz kartami katalogowymi zainstalowanych urządzeń.

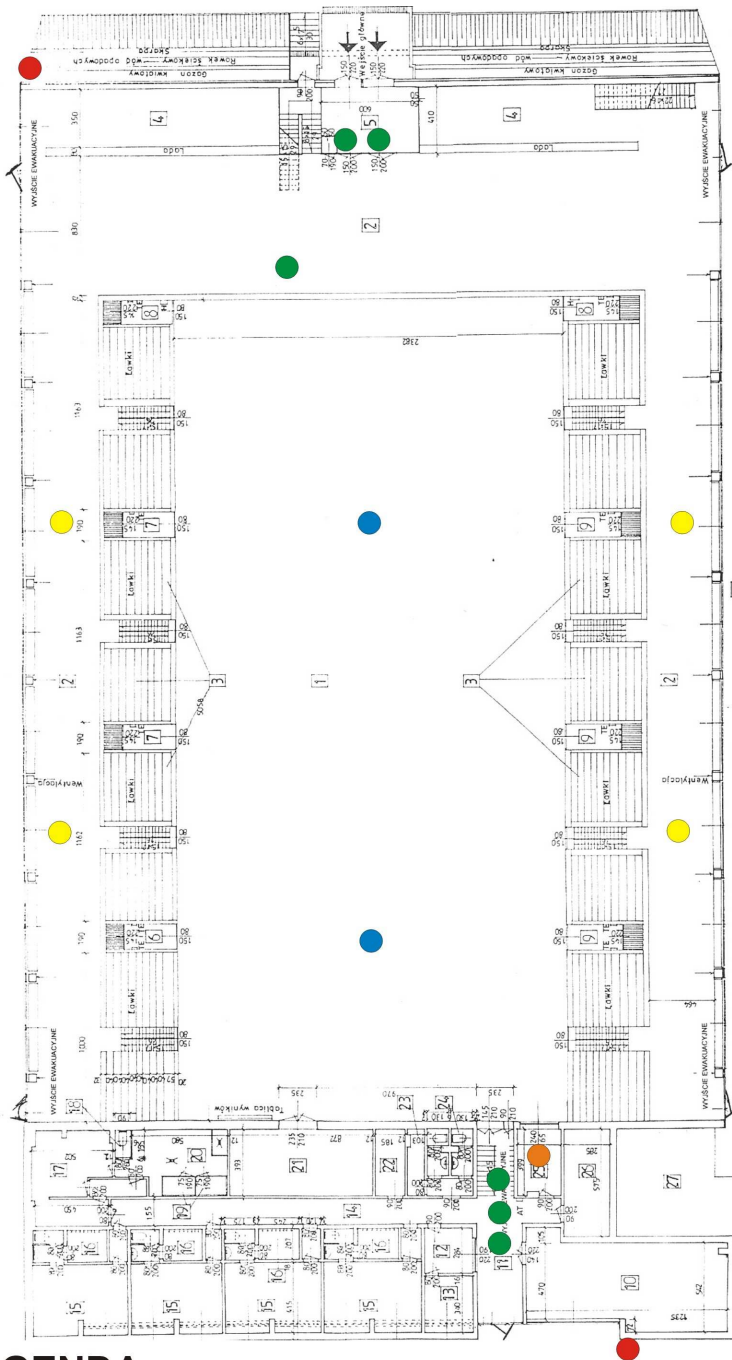
Wykonawca zapewni 24 godzinny czas reakcji serwisowej w przypadku zaistnienia konieczności dokonania jakichkolwiek napraw sprzętu w trakcie okresu gwarancji.

Dostarczony sprzęt musi pochodzić od dostawcy, który jest autoryzowanym przedstawicielem producenta na terenie Polski. Zamawiający wymaga okazania stosownego świadectwa.

2. Lokalizacja kamer ( plan obiektu )

Hala sportowo – widowiskowa „TRAPEZ”

PROJEKTOWA I BUDOWLANA  
 FUNKCYJNA ARCHITEKTURA  
 POLSKA FIRMA ARCHITECTURALNA  
 00-611 Warszawa, ul. Chałubińskiego 10  
 tel. 22 638 48 00, 22 638 48 01  
 www.pfa.pl



- 1 Sala sportowa widowiskowa
- 2 Kuchnia - miejsce spikerów
- 3 Widownia - miejsce siedzących
- 4 Szatnia
- 5 Wiatrołoch
- 6 Wymiarzarki, stepy
- 7 Kuchnia - sprzęt
- 8 Wentylatornia
- 9 Kuchnia - sprzęt - sportowe
- 10 Światła
- 11 Kobi
- 12 Instrukcja
- 13 Biuro
- 14 Korytarz
- 15 Szatnia
- 16 Umalczona WC
- 17 Kuchnia
- 18 WC
- 19 Szatnia
- 20 Natraski
- 21 Szatnia
- 22 Kuchnia - sprzęt
- 23 Kamieszczanie - obsługa
- 24 WC
- 25 Aparatura - nagłośnieniowa
- 26 Kamieszczanie - zespolony kieszonkowy
- 27 Słupki TRAF
- 28 Wygląd i wygląd i instalacja
- 29 Aparat - telefonowy
- 30 Tablica elektroniczna

LEGENDA:

- Pomieszczenie spikera
- Kamera szybkoobrotowa
- Kamera kopolkowa wandaloodporna
- Kamera stacjonarna wew.
- Kamera stacjonarna zew.

### 3. Zestawienie urządzeń i materiałów

Lp.	Nazwa	Jednostka	Ilość	Uwagi
1.	Kamera szybkoobrotowa 1/4": - szeroki zakres dynamiki ( WDR ) - optyczny zoom x 30 - 520 linii TV rozdzielczości w trybie kolor - mechaniczny filtr IR - wbudowany wyłącznik zasilania kamery - cyfrowe obrócenie obrazu - 128 presetów - zintegrowany zasilacz 24V AC	szt.	2	
2.	Obudowa kopułowa kamery szybkoobrotowej: - linka stalowa ułatwiająca instalację modułu kamery - łatwy montaż kamery metodą „na żarówkę” (jeden obrót )	szt.	2	
3.	Uchwyt sufitowy do obudowy kopułowej: - możliwość regulacji długości od 50 do 200 cm - przepust kablowy	szt.	2	
4.	Kamera stacjonarna 1/3": - 560 linii TV rozdzielczości w trybie kolor - szeroki zakres dynamiki ( WDR ) - cyfrowa stabilizacja obrazu ( DIS ) - mechaniczny filtr IR - 8 inteligentnych stref detekcji ruchu (zróżnicowanie czułości pracy) - komunikacja RS-485 (zdalna obsługa OSD) - mechaniczna regulacja ostrości - zewnętrzne wyzwolenie trybu Dzień/Noc - zasilanie 12V DC / 24V AC	szt.	6	
5.	Obiektyw: - zakres ogniskowej 5 ~ 50 mm ( manualnie ) - korekcja IR - automatyczne sterowanie przesłoną - jasność F 1.4 ~ 360	szt.	6	
6.	Obudowa stacjonarna zewn.: - IP 66 - daszek przeciwsłoneczny - grzałka 12 V DC / 24 V AC - termostat - mocowanie uchwyty w tylnej części obudowy - przestrzeń wewnętrzna obudowy: 300x82x81mm	szt.	2	
7.	Obudowa stacjonarna wew.: - IP 54 - mocowanie uchwyty w tylnej części obudowy - przestrzeń wewnętrzna obudowy: 300x82x81mm	szt.	4	
8.	Uchwyt do obudowy stacjonarnej zewn: - montaż ścienny - przepust kablowy - długość 204mm	szt.	2	
9.	Uchwyt do obudowy stacjonarnej wew: - montaż sufitowy - przepust kablowy - długość 412mm / 243mm	szt.	4	
10.	Kamera kopułkowa wandaloodporna 1/4": - mechaniczny filtr IR - IP66 - montaż 3 osiowy - dławik do wprowadzenia przewodów	szt.	6	

	<ul style="list-style-type: none"> <li>- obiektyw 3.8 ~ 38mm ( automatyczny )</li> <li>- komunikacja RS-485 (zdalna obsługa OSD)</li> <li>- 500 linii TV rozdzielczości w trybie kolor</li> <li>- system redukcji szumów ( DNR )</li> </ul>			
11.	<p>Monitor przemysłowy LCD 19" :</p> <ul style="list-style-type: none"> <li>- kontrast 1000:1</li> <li>- jasność 300 cd/m2</li> <li>- czas reakcji 5 ms</li> <li>- 2 x we/wy BNC</li> <li>- obsługa pilotem</li> <li>- wbudowane głośniki</li> <li>- szyba ochronna matrycy</li> </ul>	szt.	4	
12.	<p>Manipulator:</p> <ul style="list-style-type: none"> <li>- kontrola do 255 urządzeń ( DVR, PTZ )</li> <li>- wyświetlacz LCD</li> <li>- joystick do funkcji PTZ</li> <li>- możliwość dołączenia 15 kolejnych manipulatorów</li> <li>- obsługa krosownicy wizyjnej</li> </ul>	szt.	1	
13.	<p>System rejestrujący:</p> <ul style="list-style-type: none"> <li>- zapis 25 kl/s w rozdzielczości 704x576 dla każdej kamery</li> <li>- zapis sygnałów audio</li> <li>- złącza audio/wideo/usb na przednim panelu urządzenia ( swobodny dostęp )</li> <li>- możliwość wyświetlania dowolnych podziałów na monitorach typu SPOT</li> <li>- nagrywarka DVD ( znak wodny )</li> <li>- pojemność dysków 4 TB</li> <li>- możliwość obsługi urządzenia za pomocą myszy PC</li> <li>- możliwość pracy w sieci LAN ( dedykowane oprogramowanie do PC umożliwiające pracę na 3 monitorach wraz z wyświetlaniem mapy obiektu)</li> <li>- konwersja nagrań do formatu (np. AVI ) umożliwiającego odtwarzanie na innych komputerach za pomocą popularnych programów multimedialnych.</li> </ul>	kpl.	1	
14.	<p>Szafa wolnostojąca 19":</p> <ul style="list-style-type: none"> <li>- wymiary 600 / 800 / 780</li> <li>- kompletne wyposażenie umożliwiające instalację urządzeń systemowych oraz odpowiednia wentylację ( zakres temperatur pracy poszczególnych elementów )</li> </ul>	kpl.	1	
15.	<p>Zasilacz UPS:</p> <ul style="list-style-type: none"> <li>- montaż w szafie 19"</li> <li>- podtrzymanie 60 minut / 2200VA</li> <li>- inteligentne zarządzanie bateriami</li> <li>- filtrowanie napięcia</li> <li>- alarmy dźwiękowe</li> </ul>	szt.	1	
16.	<p>Transformator wideo - nadajnik:</p> <ul style="list-style-type: none"> <li>- przesył sygnału do 1200m</li> <li>- zasilanie 12V DC / 50mA</li> </ul>	szt.	5	
17.	<p>Transformator wideo – audio nadajnik:</p> <ul style="list-style-type: none"> <li>- przesył sygnału do 1200m</li> <li>- zasilanie 12V DC / 80mA</li> <li>- złącze BNC oraz RCA</li> </ul>	szt.	8	
18.	<p>Transformator wideo – audio odbiornik:</p> <ul style="list-style-type: none"> <li>- przesył sygnału do 1200m</li> <li>- zasilanie 12V DC / 80mA</li> </ul>	szt.	8	

	- złącze BNC oraz RCA			
19.	Transformator wideo – odbiornik: - przesył sygnału do 1200m - zasilanie 12V DC / 50mA	szt.	5	
20.	Mikrofon: - kierunkowy mikrofon elektretowy - stosunek S/N >40dB - zasilanie 1,5V ( bateria ) - uchwyt mocujący w komplecie	szt.	8	
21.	Zasilacz: - 12V DC / 4A	szt.	14	
22.	Rurki elektroinstalacyjne PCV + elementy montażowe	m.	2785	
23.	Przewód zasilający YDY 3 x 1,5 mm <sup>2</sup>	m.	1385	
24.	Przewód UTP 5e. 4 x 2 x 0,5	m.	1400	
25.	Przewód koncentryczny 75 Ω	m.	100	
26.	Pozostałe elementy instalacyjne	kpl.	1	

7. Każdy z wykonawców powinien przeprowadzić wizję lokalną miejsca instalacji urządzeń monitoringu wizji i dźwięku celem sprawdzenia warunków wykonywania prac będących przedmiotem przetargu oraz celem uzyskania jakichkolwiek dodatkowych informacji koniecznych i przydatnych do wyceny prac, gdyż wyklucza się możliwość roszczeń wykonawcy z tytułu błędnego skalkulowania ceny lub pominięcia elementów niezbędnych do wykonania umowy.
8. Zakres prac i czynności oraz odpowiedzialność wykonawcy w zakresie objętym proponowaną ceną ofertową obejmuje także:
  - 1) organizację i zagospodarowanie miejsca prac;
  - 2) właściwe oznakowanie miejsca prac i zabezpieczenie przed uszkodzeniem pomieszczeń w których instalowane będą urządzenia i przez które będą przebiegały przewody łączące;
  - 3) ubezpieczenie prac z tytułu szkód, które mogą zaistnieć w związku z określonymi zdarzeniami losowymi oraz od odpowiedzialności cywilnej;
  - 4) po zakończeniu prac uporządkowanie miejsca prac i odtworzenie stanu pierwotnego;
  - 5) wykonanie projektowej dokumentacji powykonawczej ze szczegółowym opisem technicznym
  - 6) przeszkolenie osób wskazanych przez zamawiającego w zakresie obsługi i bieżącej konserwacji wykonanej instalacji rejestrującej obraz i dźwięk.
9. Zamawiający wymaga udzielenia przez wykonawcę 3 – letniej rękojmi i gwarancji jakości za wady przedmiotu zamówienia.
10. Wykonawca załączy do oferty szczegółowy opis wykonania proponowanej instalacji rejestrującej obraz i dźwięk oraz wykaz urządzeń i materiałów z podaniem producenta, typu i danych technicznych;
11. Cena ofertowa wykonania przedmiotu zamówienia będzie ryczałtowym wynagrodzeniem Wykonawcy.

#### **4. Opis części zamówienia, jeżeli zamawiający dopuszcza składanie ofert częściowych**

Zamawiający nie dopuszcza składania ofert częściowych.

#### **5. Informacja o przewidywanych zamówieniach uzupełniających, o których mowa w art. 67 ust. 1 pkt 6**

Zamawiający przewiduje na podstawie art. 67 ust. 1 pkt. 6 ustawy możliwość udzielenia zamówień uzupełniających w sytuacji, gdy wykonanie zamówienia uzupełniającego stanie się niezbędne.

**6. Opis sposobu przedstawiania ofert wariantowych oraz minimalnych warunków , jakim muszą odpowiadać oferty wariantowe, jeżeli zamawiający dopuszcza ich składanie**

Zamawiający nie dopuszcza składania ofert wariantowych.

**7. Termin wykonania zamówienia**

Wymagany termin wykonania zamówienia: do 31 lipca 2008 r.

**8. Opis warunków udziału w postępowaniu oraz opis sposobu dokonywania oceny spełniania tych warunków**

1. O zamówienie mogą ubiegać się wykonawcy, którzy:
  - 1) posiadają uprawnienia do wykonywania określonej działalności lub czynności, jeżeli ustawy nakładają obowiązek posiadania takich uprawnień (art. 22 ust. 1 pkt 1 ustawy);
  - 2) posiadają niezbędną wiedzę i doświadczenie oraz dysponują potencjałem technicznym i osobami zdolnymi do wykonania zamówienia (art. 22 ust. 1 pkt 2 ustawy);
  - 3) znajdują się w sytuacji ekonomicznej i finansowej zapewniającej wykonanie zamówienia (art. 22 ust.1 pkt 3 ustawy);
  - 4) nie podlegają wykluczeniu z postępowania o udzielenie zamówienia na podstawie art. 24 ust. 1 i 2 ustawy;
  - 5) udzielią 3 letniej rękojmi i gwarancji jakości za wady przedmiotu zamówienia licząc od dnia odbioru końcowego wykonanego zamówienia;
  - 6) wykonali w okresie ostatnich trzech lat przed dniem wszczęcia postępowania o udzielenie zamówienia, a jeżeli okres prowadzenia działalności jest krótszy- w tym okresie, co najmniej jedną dostawę połączoną z instalacją i uruchomieniem urządzeń rejestrujących obraz i dźwięk w obiekcie sportowo-widowiskowym.
  - 7) wniosą wadium.
2. Ocena spełniania w/w warunków dokonana zostanie zgodnie z formułą „spełnia — nie spełnia”, w oparciu o informacje zawarte w dokumentach i oświadczeniach wyszczególnionych w rozdz. 9 niniejszej SIWZ. Z treści załączonych dokumentów musi wynikać jednoznacznie, iż w/w warunki wykonawca spełnił.
3. Nie spełnienie chociażby jednego z w/w warunków skutkować będzie wykluczeniem wykonawcy z postępowania, a ofertę uznaje się za odrzuconą.
4. Wykonawca ma prawo złożyć tylko jedną ofertę.
5. Oferty przedstawione przez dwa lub więcej podmiotów występujących wspólnie, będą musiały spełniać następujące wymagania:
  - 1) podmioty składające ofertę wspólną ustanowią jednego z partnerów konsorcjum jako pełnomocnika upoważnionego do reprezentowania wszystkich uczestników konsorcjum w postępowaniu albo reprezentowania wszystkich uczestników konsorcjum w postępowaniu i zawarcia umowy w sprawie zamówienia publicznego;
  - 2) przed zawarciem umowy w sprawie udzielenia zamówienia publicznego wykonawcy składający wspólną ofertę przedłożą zamawiającemu umowę regulującą współpracę tych wykonawców. Umowa w sprawie udzielenia zamówienia publicznego zostanie uzupełniona o postanowienia dotyczące podmiotów występujących wspólnie.
6. Wykonawca w ofercie wskaże które części zamówienia zamierza powierzyć podwykonawcom. Umowa w sprawie udzielenia zamówienia publicznego zostanie uzupełniona o postanowienia dotyczące podwykonawców.
7. Wykonawcy ponoszą wszelkie koszty związane z przygotowaniem i złożeniem oferty.

**9. Informacje o oświadczeniach i dokumentach, jakie mają dostarczyć wykonawcy w celu potwierdzenia spełniania warunków udziału w postępowaniu**

1. Oferta musi zawierać następujące oświadczenia wykonawcy i dokumenty:
  - 1) wypełniony formularz ofertowy (wg załączonego druku);



- 2) oświadczenie, że posiada uprawnienia do wykonywania działalności lub czynności niezbędnych do realizacji zamówienia, jeśli ustawy nakładają obowiązek posiadania takich uprawnień;
  - 3) oświadczenie, że posiada niezbędną wiedzę i doświadczenie oraz dysponuje potencjałem technicznym i osobami zdolnymi do wykonania zamówienia;
  - 4) oświadczenie, że znajduje się w sytuacji ekonomicznej i finansowej zapewniającej wykonanie zamówienia;
  - 5) oświadczenie, że nie podlega wykluczeniu z postępowania o udzielenie zamówienia na podstawie art. 24 ust. 1 i 2 ustawy Prawo zamówień publicznych;
  - 6) oświadczenie, że wykonawca zapoznał się ze szczegółowymi warunkami przetargu zawartymi w niniejszej SIWZ i że akceptuje je bez zastrzeżeń;
  - 7) oświadczenie, że wykonawca posiada wszystkie informacje niezbędne do przygotowania oferty;
  - 8) oświadczenie, że zobowiązuje się do udzielenia 3 letniej rękojmi i gwarancji jakości za wady Przedmiotu zamówienia licząc od dnia odbioru końcowego;
  - 9) aktualny odpis z właściwego rejestru albo zaświadczenie o wpisie do ewidencji działalności gospodarczej, jeżeli odrębne przepisy wymagają wpisu do rejestru lub zgłoszenia do ewidencji działalności gospodarczej, (wystawiony nie wcześniej niż 6 miesięcy przed upływem terminu składania ofert);
  - 10) wykaz wykonanych w okresie ostatnich trzech lat przed dniem wszczęcia postępowania o udzielenie zamówienia, a jeżeli okres prowadzenia działalności jest krótszy- w tym okresie, zamówień na dostawę, instalację i uruchomienie urządzeń monitoringu wizji i dźwięku w obiektach sportowo-widowiskowych. Zamawiający uzna warunek za spełniony jeżeli wykonawca wykaże wykonanie co najmniej jednej dostawy połączonej z instalacją i uruchomieniem urządzeń rejestrujących obraz i dźwięk, w obiekcie sportowo-widowiskowym. Wykonawca obowiązany jest załączyć dokumenty potwierdzające, że wykazane zamówienia zostały wykonane należycie;
  - 11) szczegółowy opis wykonania proponowanej instalacji rejestrującej obraz i dźwięk oraz wykaz urządzeń i materiałów z podaniem producenta, typu i danych technicznych;
  - 12) polisę lub inny dokument ubezpieczenia potwierdzający, że wykonawca jest ubezpieczony od odpowiedzialności cywilnej w zakresie prowadzonej działalności gospodarczej;
  - 13) Dowód wniesienia wadium.
2. Dokumenty mogą być przedstawione w formie oryginału lub kopii poświadczonych „za zgodność z oryginałem” przez upoważnionego przedstawiciela wykonawcy.
  3. Zamawiający wezwie wykonawców, którzy w określonym terminie nie złożyli oświadczeń i dokumentów o których mowa w art. 25 ust. 1, lub którzy złożyli dokumenty, o których mowa w art. 25 ust. 1, zawierające błędy, do ich uzupełnienia w wyznaczonym terminie, chyba że mimo ich uzupełnienia oferta wykonawcy podlega odrzuceniu lub konieczne byłoby unieważnienie postępowania.

## **10. Informacja o sposobie porozumiewania się zamawiającego z wykonawcami oraz przekazywania oświadczeń i dokumentów**

1. Oświadczenia, wnioski, zawiadomienia oraz informacje zamawiający i wykonawcy przekazują pisemnie lub faksem. Jeżeli zamawiający lub wykonawca przekazują oświadczenia, wnioski, zawiadomienia oraz informacje faksem, każda ze stron na żądanie drugiej niezwłocznie potwierdza fakt ich otrzymania.
2. Zamawiający niezwłocznie udzieli odpowiedzi na wszelkie zapytania związane z treścią SIWZ pod warunkiem, że zapytanie wpłynie do zamawiającego nie później niż na 6 dni przed terminem składania ofert.
3. Treść zapytań wraz z wyjaśnieniami zostanie przekazana jednocześnie wszystkim wykonawcom, którym zamawiający przekazał SIWZ, bez ujawniania źródła zapytania oraz zamieszczona na stronie internetowej zamawiającego.
4. W toku oceny ofert zamawiający może żądać od wykonawcy pisemnych wyjaśnień dotyczących treści złożonej oferty.
5. W szczególnie uzasadnionych przypadkach, przed upływem terminu składania ofert, zamawiający może zmodyfikować SIWZ.
6. Dokonaną modyfikację zamawiający przekaze niezwłocznie wszystkim wykonawcom, którym przekazano SIWZ oraz umieści na stronie internetowej.

7. Zamawiający przedłuży termin składania ofert, jeżeli w wyniku modyfikacji treści SIWZ niezbędny jest dodatkowy czas na wprowadzenie zmian w ofertach. O przedłużeniu terminu składania ofert zamawiający zawiadomi niezwłocznie wszystkich wykonawców, którym przekazano SIWZ oraz umieści tę informację na stronie internetowej.

## **11. Wskazanie osób uprawnionych do porozumiewania się z wykonawcami**

Osobą uprawnioną przez zamawiającego do porozumiewania się z wykonawcami jest;

Andrzej Tomkowiak dyrektor Miejskiego Ośrodka Sportu i Rekreacji w Lesznie tel. 065 520 56 40  
w dniach: od poniedziałku do piątku w godzinach od 08.00 do 15.00

## **12. Wymagania dotyczące wadium**

1. Każdy wykonawca musi wnieść wadium w wysokości 1 500,00 zł. słownie: jeden tysiąc pięćset złotych.
2. Wadium może być wniesione w jednej lub kilku następujących formach:
  - 1) pieniądzu,
  - 2) poręczeniach bankowych lub poręczeniach spółdzielczej kasy oszczędnościowo-kredytowej, z tym że poręczenie kasy jest zawsze poręczeniem pieniężnym;
  - 3) gwarancjach bankowych,
  - 4) gwarancjach ubezpieczeniowych,
  - 5) poręczeniach udzielanych przez podmioty, o których mowa w art. 6b ust. 5 pkt 2 ustawy z dnia 9 listopada 2000 r. o utworzeniu Polskiej Agencji Rozwoju Przedsiębiorczości (Dz. U. Nr 109, poz. 1158, z późniejszymi zmianami).
3. Wadium w formie pieniężnej należy wnieść na rachunek bankowy zamawiającego w Banku PKO BP S.A. Leszno nr 96 1020 3088 0000 8802 0005 7075 z dopiskiem na blankiecie przelewu jakiego postępowania dotyczy. Kserokopię dowodu przelewu potwierdzoną za zgodność z oryginałem należy dołączyć do oferty.
4. Wadium wnoszone w formie: poręczenia bankowego, poręczenia spółdzielczej kasy oszczędnościowo-kredytowej, gwarancji bankowej, gwarancji ubezpieczeniowej lub poręczeniach udzielanych przez Polską Agencję Rozwoju Przedsiębiorczości, należy wnieść poprzez złożenie oryginałów odpowiednich dokumentów w sekretariacie Miejskiego Ośrodka Sportu i Rekreacji przy ul. Strzeleckiej 7 w Lesznie. Kserokopię poświadczoną za zgodność z oryginałem oraz pokwitowaniem złożenia oryginału w sekretariacie MOSiR, należy dołączyć do oferty.
5. Z treści gwarancji (poręczenia) musi jednoznacznie wynikać, jaki jest sposób reprezentacji gwaranta. Gwarancja musi być podpisana przez upoważnionego (upelnomocnionego) przedstawiciela gwaranta. Podpis winien być sporządzony w sposób umożliwiający jego identyfikację np. złożony wraz z imienną pieczętką lub czytelny (z podaniem imienia i nazwiska).  
Z treści gwarancji winno wynikać bezwarunkowe, na każde pisemne żądanie zgłoszone przez Zamawiającego w terminie związania ofertą, zobowiązanie gwaranta do wypłaty zamawiającemu pełnej kwoty wadium w okolicznościach określonych w art. 46 ust. 5 ustawy Prawo zamówień publicznych.
6. Wadium musi być wniesione przed upływem terminu składania ofert.
7. Wniesienie wadium w pieniądzu będzie skuteczne, jeżeli do terminu złożenia ofert znajdzie się na rachunku bankowym zamawiającego.
8. Wykonawca, który nie wnieśli wadium zostanie wykluczony z postępowania, a jego oferta zostanie uznana za odrzuconą.
9. Zamawiający zwróci niezwłocznie wadium, jeżeli:
  - 1) upłynął termin związania ofertą,
  - 3) zawarto umowę w sprawie zamówienia publicznego i wniesiono zabezpieczenie należytego wykonania tej umowy,
  - 4) Zamawiający unieważnił postępowanie o udzielenie niniejszego zamówienia publicznego, a protesty zostały ostatecznie rozstrzygnięte lub upłynął termin do ich wnoszenia.
10. Zamawiający niezwłocznie dokona zwrotu wadium na wniosek wykonawcy:
  - 5) który wycofał ofertę przed upływem terminu składania ofert;
  - 6) który został wykluczony z postępowania;

- 7) którego oferta została odrzucona.
11. Wadium wykonawcy, którego oferta została wybrana, zostanie zatrzymane wraz z odsetkami w przypadku, gdy wykonawca:
  - 1) odmówi podpisania umowy w sprawie zamówienia publicznego na warunkach określonych w ofercie;
  - 2) nie wniósł wymaganego zabezpieczenia należytego wykonania umowy;
  - 3) zawarcie umowy w sprawie zamówienia publicznego stanie się niemożliwe z przyczyn leżących po stronie wykonawcy.
12. Wadium wniesione w pieniądzu, zamawiający przechowa na rachunku bankowym i zwrócić je wraz z odsetkami wynikającymi z umowy rachunku bankowego, pomniejszone o koszty prowadzenia rachunku bankowego oraz prowizji bankowej za przelew pieniędzy na rachunek bankowy wskazany przez wykonawcę.

### **13. Termin związania ofertą**

Termin związania wykonawcy ofertą wynosi 30 dni.

Bieg terminu rozpoczyna się wraz z upływem terminu składania ofert.

### **14. Opis sposobu przygotowywania ofert**

1. Oferta powinna być napisana w języku polskim, na maszynie do pisania, komputerze lub inną trwałą i czytelną techniką oraz podpisana przez osoby upoważnione do reprezentowania firmy na zewnątrz i zaciągania w jej imieniu zobowiązań .
2. Wszelkie poprawki lub zmiany w tekście oferty muszą być parafowane własnoręcznie przez osoby podpisujące ofertę.
3. Wymaga się by oferta była złożona w zamkniętym opakowaniu zabezpieczonym przed otwarciem, bez uszkodzenia, w sposób gwarantujący zachowanie poufności jej treści do czasu otwarcia. Na opakowaniu umieścić należy napis: „Oferta na dostawę oraz instalację i uruchomienie urządzeń rejestrujących obraz i dźwięk w hali sportowo-widowiskowej TRAPEZ, w Lesznie” i zastrzeżenie „nie otwierać przed dniem 24 czerwca 2008 r. do godz. 10.30” oraz adres zamawiającego.
4. Wykonawcy poniosą wszelkie koszty związane z przygotowaniem i złożeniem oferty.
5. Dokumenty sporządzone przez wykonawcę powinny być podpisane przez osoby uprawnione do zaciągania zobowiązań w jego imieniu.
6. Zaleca się, aby wszystkie kartki oferty były ponumerowane i spięte w sposób uniemożliwiający wypadnięcie jakiegokolwiek z dokumentów oferty.
7. Wykonawca może wprowadzić zmiany, poprawki, modyfikacje i uzupełnienia do złożonej oferty w formie pisemnej przed terminem składania ofert.
8. Wprowadzone zmiany muszą być złożone wg takich samych zasad jak złożona oferta tj. w odpowiednio oznakowanym opakowaniu z dopiskiem „ZAMIANA” .
9. Koperty oznakowane dopiskiem „ZAMIANA” zostaną otwarte podczas publicznego otwarcia ofert przy otwieraniu oferty wykonawcy, który wprowadził zmiany i po stwierdzeniu poprawności procedury dokonania zmian, zostaną dołączone do oferty.
10. Wykonawca ma prawo przed upływem terminu składania ofert wycofać się z postępowania poprzez złożenie pisemnego powiadomienia (wg takich samych zasad jak wprowadzanie zmian) z napisem na kopercie „WYCOFANIE”.
11. Koperty oznakowane „WYCOFANIE” będą otwierane podczas publicznego otwarcia ofert w pierwszej kolejności. Opakowania z ofertami, których dotyczy wycofanie nie będą otwierane.
12. W przypadku nieprawidłowego opisanie, zaadresowania lub zamknięcia opakowania oferty, zamawiający nie bierze odpowiedzialności za złe skierowanie przesyłki i jej przedterminowe otwarcie. Oferta taka nie weźmie udziału w postępowaniu.

### **15. Miejsce oraz termin składania i otwarcia ofert**

1. Ofertę należy złożyć w zamkniętym opakowaniu w siedzibie zamawiającego przy ul. Strzeleckiej 7 w Lesznie, do dnia 24 czerwca 2008 r., do godz. 10.00
2. Oferta złożona po terminie zostanie zwrócona wykonawcy bez otwierania, po upływie terminu przewidzianego na wniesienie protestu.
3. Otwarcie ofert nastąpi w dniu 24 czerwca 2008 r. o godz. 10.30 w siedzibie zamawiającego przy ul. Strzeleckiej 7 w Lesznie.
4. Otwarcie ofert jest jawne. W przypadku nieobecności wykonawcy przy otwieraniu ofert, zamawiający prześle mu informację z otwarcia ofert, na jego pisemny wniosek.

## **16. Opis sposobu obliczenia ceny**

1. Cena ofertowa podana przez wykonawcę w formularzu oferty, jest wyrażoną w pieniądzu, łącznie z należnym podatkiem od towarów i usług VAT, wartością przedmiotu zamówienia oraz czynności i świadczeń dodatkowych niezbędnych do jego pełnej realizacji.
2. Cena ofertowa będzie **wynagrodzeniem ryczałtowym** wykonawcy za wykonanie przedmiotu zamówienia.

## **17. Informacje dotyczące walut obcych, w jakich mogą być prowadzone rozliczenia między zamawiającym a wykonawcą**

Cenę oferty należy podać w złotych polskich.

Rozliczenia finansowe pomiędzy zamawiającym a wykonawcą będą prowadzone w złotych polskich.

## **18. Opis kryteriów, którymi zamawiający będzie się kierował przy wyborze oferty wraz z podaniem znaczenia tych kryteriów oraz sposobu oceny ofert**

1. Przy wyborze oferty zamawiający będzie się kierował następującymi kryteriami i ich znaczeniem:  
cena ofertowa – 100 %
2. Wartość punktowa ceny będzie ustalona poprzez wyliczenie stosunku ceny najniższej do ceny oferty badanej i pomnożenie uzyskanego wyniku przez znaczenie procentowe kryterium.
3. Zamawiający udzieli zamówienia wykonawcy, którego oferta odpowiada wszystkim wymaganiom przedstawionym w ustawie – Prawo zamówień publicznych oraz niniejszej SIWZ i zawiera najniższą cenę wykonania zamówienia.
4. W przypadku złożenia ofert o takiej samej cenie, zamawiający wezwie wykonawców, którzy złożyli te oferty do złożenia w terminie określonym przez zamawiającego ofert dodatkowych.
5. Wykonawcy składający oferty dodatkowe, nie mogą zaoferować cen wyższych niż zaoferowane w złożonych ofertach.

## **19. Informacja o formalnościach, jakie powinny zostać dopełnione po wyborze oferty w celu zawarcia umowy.**

1. Zamawiający zawiadomi niezwłocznie pisemnie wykonawców, którzy ubiegali się o udzielenie zamówienia, o wyborze najkorzystniejszej oferty, podając nazwę (firmę), siedzibę i adres wykonawcy, którego ofertę wybrano, oraz uzasadnienie jej wyboru, a także siedziby i adresy wykonawców, którzy złożyli oferty, wraz ze streszczeniem oceny i porównania złożonych ofert zawierającym punktację przyznaną oferentom w kryterium oceny ofert i łączną punktacją. Wykonawcy, który złożył wybraną ofertę, określi miejsce i termin zawarcia umowy.
2. Zamawiający zawrze umowę w sprawie zamówienia publicznego w terminie nie krótszym niż 7 dni od dnia przekazania zawiadomienia o wyborze oferty, nie później jednak niż przed upływem terminu związania ofertą. Z zastrzeżeniem, że umowa w sprawie zamówienia publicznego może zostać zawarta po upływie terminu związania ofertą, jeżeli zamawiający przekaże wykonawcom informację o wyborze oferty przed upływem terminu związania ofertą, a wykonawca wyrazi zgodę na zawarcie umowy na warunkach określonych w złożonej ofercie.
3. Jeżeli wykonawca, którego oferta została wybrana, będzie uchylał się od zawarcia umowy lub nie wniesie wymaganego zabezpieczenia należytego wykonania umowy, zamawiający wybierze ofertę najkorzystniejszą spośród pozostałych ofert, bez przeprowadzania ich ponownej oceny

chyba, że zachodzą przesłanki, o których mowa w art. 93 ust.1. ustawy Prawo zamówień publicznych.

## **20. Wymagania dotyczące zabezpieczenia należytego wykonania umowy**

1. Zamawiający będzie żądać od wykonawcy, którego oferta została wybrana jako najkorzystniejsza, wniesienia zabezpieczenia należytego wykonania umowy w wysokości 7% ceny ofertowej .
2. Zabezpieczenie należytego wykonania umowy może być wniesione według wyboru wykonawcy w jednej lub kilku następujących formach:
  - 1) pieniądzu;
  - 2) poręczeniach bankowych lub poręczeniach spółdzielczej kasy oszczędnościowo-kredytowej, z tym że zobowiązanie kasy jest zawsze zobowiązaniem pieniężnym;
  - 3) gwarancjach bankowych;
  - 4) gwarancjach ubezpieczeniowych;
  - 5) poręczeniach udzielanych przez podmioty, o których mowa w art. 6b ust. 5 pkt 2 ustawy z dnia 9 listopada 2000 r. o utworzeniu Polskiej Agencji Rozwoju Przedsiębiorczości.
3. Zabezpieczenie należytego wykonania umowy wnoszone w formie pieniężnej powinno zostać wpłacone przelewem na wskazany przez zamawiającego rachunek bankowy.
4. W przypadku, gdy wykonawca wnosi zabezpieczenie w formie gwarancji bankowej lub gwarancji ubezpieczeniowej, z treści tych gwarancji musi w szczególności jednoznacznie wynikać zobowiązanie gwaranta (banku, zakładu ubezpieczeń) do zapłaty, do wysokości określonej w gwarancji kwoty, nieodwołalnie i bezwarunkowo, na pierwsze żądanie zamawiającego zawierające oświadczenie, że zaistniały okoliczności związane z niewykonaniem lub nienależytym wykonaniem umowy oraz termin obowiązywania gwarancji i termin oraz miejsce zwrotu gwarancji.
5. W trakcie realizacji umowy wykonawca może dokonać zmiany formy zabezpieczenia na jedną lub kilka form zabezpieczenia o których mowa w ust. 2, jednak zmiana formy zabezpieczenia musi być dokonana z zachowaniem ciągłości zabezpieczenia i bez zmniejszenia jego wysokości.
6. Zamawiający dokona zwrotu zabezpieczenia należytego wykonania umowy w następujący sposób:
  - 1) 70 % wartości zabezpieczenia zostanie zwrócone w terminie 30 dni od dnia wykonania zamówienia i uznania przez zamawiającego za należyte wykonane,
  - 2) 30 % wartości zabezpieczenia zostanie zatrzymane przez zamawiającego na zabezpieczenie roszczeń z tytułu rękojmi za wady i gwarancji jakości, kwota ta zostanie zwrócona w terminie 15 dni po upływie okresu rękojmi za wady i gwarancji jakości.

## **21. Istotne dla stron postanowienia, które zostaną wprowadzone w treści zawieranej umowy w sprawie zamówienia publicznego, ogólne warunki umowy albo wzór umowy, jeżeli zamawiający wymaga od wykonawcy, aby zawarł z nim umowę w sprawie zamówienia publicznego na takich warunkach**

Wszelkie postanowienia zawiera wzór umowy stanowiący załącznik nr 2 do SIWZ.

## **22. Pouczenie o środkach ochrony prawnej przysługującej wykonawcy w toku postępowania o zamówienie publiczne.**

1. Wykonawcom, a także innym osobom, jeżeli ich interes prawny w uzyskaniu zamówienia doznał lub może doznać uszczerbku w wyniku naruszenia przez zamawiającego przepisów ustawy, przysługują środki ochrony prawnej.
2. Przed upływem terminu składania ofert w przypadku naruszenia przez zamawiającego przepisów ustawy środki ochrony prawnej przysługują również organizacjom zrzeszającym wykonawców wpisanym na listę organizacji uprawnionych do wnoszenia środków ochrony prawnej.
3. Wobec treści ogłoszenia o zamówieniu, czynności podjętych przez zamawiającego w toku postępowania oraz w przypadku zaniechania przez zamawiającego czynności, do której jest obowiązany na podstawie ustawy, można wnieść protest do zamawiającego.
4. Protest wnosi się na piśmie w terminie 7 dni od dnia, w którym powzięto lub można było powziąć wiadomość o okolicznościach stanowiących podstawę jego wniesienia. Protest uważa się za

wniesiony z chwilą, gdy dotarł on do zamawiającego w taki sposób, że mógł zapoznać się z jego treścią.

5. Protest dotyczący treści ogłoszenia oraz postanowień SIWZ wnosi się w terminie 7 dni od dnia zamieszczenia ogłoszenia w BZP lub zamieszczenia SIWZ na stronie internetowej.
6. Zamawiający odrzuci protest wniesiony po terminie, wniesiony przez podmiot nieuprawniony lub protest niedopuszczalny na podstawie art. 181 ust. 6 ustawy.
7. W przypadku wniesienia protestu po upływie terminu składania ofert bieg terminu związania ofertą ulega zawieszeniu do czasu ostatecznego rozstrzygnięcia protestu.
8. Protest powinien wskazywać oprotestowaną czynność lub zaniechanie zamawiającego, a także zawierać żądanie, zwięzłe przytoczenie zarzutów oraz okoliczności faktycznych i prawnych uzasadniających wniesienie protestu.
9. Zamawiający rozstrzyga jednocześnie wszystkie protesty dotyczące:
  - 1) treści ogłoszenia;
  - 2) postanowień SIWZ;
  - 3) wykluczenia wykonawcy z postępowania o udzielenie zamówienia, odrzucenia ofert i wyboru najkorzystniejszej oferty;w terminie 10 dni od upływu ostatniego z terminów na wniesienie protestu
10. Protest inny niż wymieniony w punkcie 9 zamawiający rozstrzyga w terminie 10 dni od dnia jego wniesienia.
11. Brak rozstrzygnięcia protestu w terminach, o których mowa w punktach 9 i 10, uznaje się za jego oddalenie.
12. Wniesienie protestu jest dopuszczalne tylko przed zawarciem umowy.
13. Na podstawie art. 184 ust. 1 ustawy w przedmiotowym postępowaniu nie stosuje się przepisów ustawy dotyczących odwołania i skargi. Rozstrzygnięcie protestu przez zamawiającego jest ostateczne.

### 23. Załączniki do specyfikacji

nr 1 - formularz „OFERTA”;  
nr 2 – wzór umowy;

Leszno, dnia .....

.....  
Zatwierdzam